

## Un okupa en el corazón

### A squat in the heart

Srs. Carlos Santos Molina Mazón<sup>1</sup> AETE, SEC, AEEC, Eduard Claver Garrido<sup>2</sup> SEC, Alejandro Ruiz Majoral<sup>2</sup> SEC, Miguel Angel Sánchez-Corral Mena<sup>2</sup> SEC, Benito Dominguez Donaire<sup>3</sup>, Susana Asensio Flores<sup>4</sup> AEEC, SEC, Ángel Cequier Fillat<sup>5</sup> SEC

<sup>1</sup>Laboratorio de Ecocardiografía. Diplomado Universitario en Enfermería. Diplomado Técnico en Ecocardiografía. Laboratorio de Ecocardiografía. Hospital Universitario de Bellvitge, Barcelona, España. Sistema d'Emergències Mèdiques, Cataluña. <sup>2</sup>Laboratorio de Ecocardiografía. Servicio de Cardiología. Facultativo especialista en Cardiología. Área de Enfermedades del corazón. Hospital Universitario de Bellvitge, Barcelona, España. <sup>3</sup>Supervisor de Enfermería de Gabinetes de exploración. Supervisor de Enfermería de Gabinetes de exploración. Hospital Universitario de Bellvitge, Barcelona, España. <sup>4</sup>Jefa del área de Enfermedades del corazón. Jefa de área de Enfermería. Enfermedades del corazón. Hospital Universitario de Bellvitge, Barcelona, España. <sup>5</sup>Director del área de Enfermedades del corazón. Hospital Universitario de Bellvitge, Barcelona, España.

Presentamos el caso de una paciente de 45 años que acudió a urgencias por presentar un pre-síncope. Se le realizó un ecocardiograma transtorácico que mostró la presencia de una gran masa de 7x7 cm ubicada en la aurícula izquierda compatible con un mixoma cardíaco gigante que generaba una estenosis mitral severa (Figura 1). Posteriormente se

practicó un ecocardiograma transesofágico (Figura 2) para analizar el sitio de implante, que era el septo interauricular (flecha). La paciente fue remitida al servicio de cirugía cardíaca para resección urgente del tumor. El diagnóstico precoz de este tumor benigno pudo evitar posibles complicaciones fatales para la paciente como un embolismo cerebral por desprendimiento de un fragmento del mismo.

#### **CORRESPONDENCIA**

Sr. Carlos Santos Molina Mazón  
Pasaje Martí Rosell nº 8, 2º 3ª, Premià de Mar. CP: 08330  
(Barcelona), España.  
Tel: +34-630-37.84.48  
E-mail: molinamazon@hotmail.com

#### **DECLARACIÓN DE CONFLICTO DE INTERÉS DE LOS AUTORES**

No existen conflictos de intereses

Recibido en: noviembre 07, 2012

Aceptado en: febrero 25, 2013

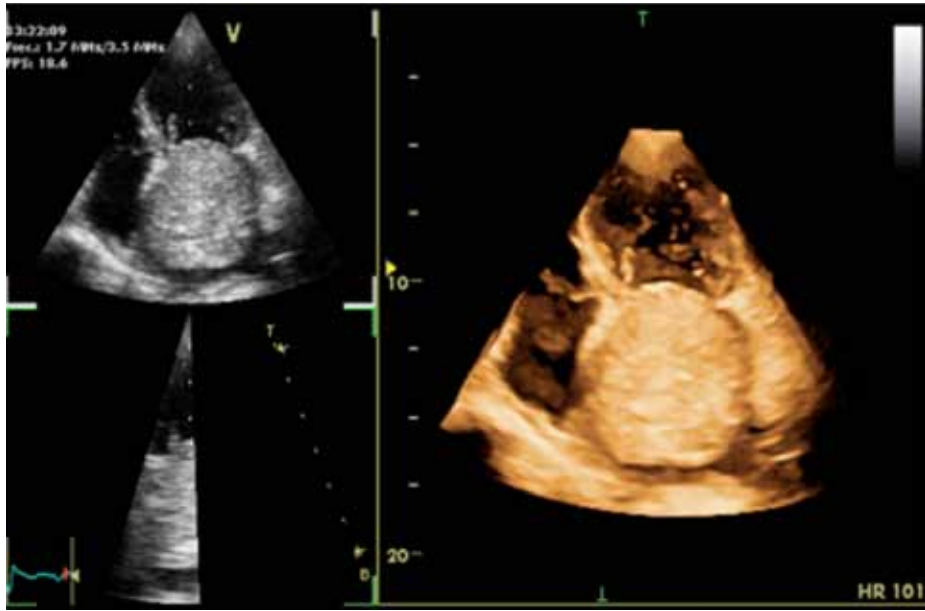


Figura 1. Imagen ecocardiográfica transtorácica tridimensional, en un plano apical de cuatro cámara. Se aprecia un mixoma de 7x7 cm ubicado en la aurícula izquierda (estrella) protruyendo hacia la cavidad ventricular izquierda en diástole provocando una estenosis de grado severo.



Figura 2. Imagen ecocardiográfica transesofágica bidimensional obtenida en el plano bicava que permite visualizar el lugar de implantación del mixoma (flecha), siendo el septo interauricular a nivel de la fosa oval.  
AD: aurícula derecha; AI: aurícula izquierda.